

Treoirleabhar Ard-Mhúsaem na hÉireann
Seandálaíocht

museum

National Museum of Ireland

Ard-Mhúsaem na hÉireann

Archaeology



Treoirleabhar Ard-Mhúsaem na hÉireann
Seandálaíocht



Clár

Réamhrá	4
An Foirgneamh agus na Bailiúcháin ann	5
Na Taispeántais	8
Réamhstair na hÉireann	8
Ór – Ór na hÉireann	15
An Seodlann	21
Éire na Lochlannach	31
Éire sa Mheánaois 1150 – 1550	37
An tSean-Éigipt	43
Ceirmeacht agus Gloine ón tSean-Chipir 2500 R.Ch.– A.D. 300	46
Ríogacht agus Íobairt	48

Treoirleabhar Ard-Mhúsaem na hÉireann - Seandálaíocht
©Ard-Mhúsaem na hÉireann, Baile Átha Cliath, 2007
ISBN: 978-0-901777-69-0

Téacs: Eamonn P. Kelly. Buíochas le Ragnall Ó Floinn, Mary Cahill,
Andy Halpin, Maeve Sikora, Stephen Quirke agus John Taylor

Grianghrafadóireacht: Valerie Dowling, Noreen O'Callaghan agus
John Searle

Forchoimeádtar gach ceart. Tá toirmeasc ar aon chuid den
fhoilseachán seo a chóipeáil, a atáirgeadh, a stóráil i gcóras
aisghabhála eolais, a chraoladh nó a tharchur in aon fhoirm nó
in aon bhealach leictreonach, meicniúil, trí fhotachóipeáil, trí
thaifeadadh nó ar bhealach ar bith eile gan cead a fháil roimh ré i
scríbhinn ó na foilsitheoirí.

Réamhrá



An radharc trasna áiléar na cúirte láir.

Is sa Mhúsaem Seandálaíochta atá Rannán Seaniarsmaí na hÉireann d'Ard-Mhúsaem na hÉireann atá ina stór náisiúnta do gach réad seandálaíochta a fhaightear in Éirinn. Coinnítear ann ar iontaobhas don náisiún agus don domhan, sraith de shárbhailiúcháin sheandálaíochta a chuimsíonn na mílte bliain de stair na hÉireann agus coinnítear ann chomh maith bailiúcháin chuimsitheacha de sheaniarsmaí nach de bhunadh na hÉireann iad. Tá sa mhúsaem déantáin ó 7000 R.Ch. anonn chuig an mheánaois dhéanach agus amach thairis sin. Ar taispeáint tá déantáin óir ón réamhstair, miotalóireacht ón Iarannaois Cheilteach, déantáin Lochlannacha agus réada agus seodra eaglasta meánaoiseach, chomh maith le bailiúcháin shaibhre d'ábhar Éigipteach agus Cipireach.

An Foirgneamh agus na Bailiúcháin ann

Bunaíodh Ard-Mhúsaem na hÉireann faoin Dublin Science and Art Museum Act de 1877. Roimhe sin bhí bailiúcháin an mhúsaem roinnte idir Teach Laighean, a bhí ina cheannáras ag Cumann Ríoga Bhaile Átha Cliath ar dtús, agus Músaem Stair an Dúlra i Sráid Mhuirfean, fairsingiú a rinneadh ar Theach Laighean i 1856–7. Faoin Acht cheannaigh an rialtas foirgneamh an mhúsaem agus na bailiúcháin. D'fhonn stóras agus láthair taispeántais a chur ar fáil do bhailiúcháin Theach Laighean, chuir an rialtas plananna i bhfeidhm gan mhoill chun músaem nua saincheaptha a thógáil ar Shráid Chill Dara agus ar an 29 Lúnasa 1890 d'oscail an músaem nua a dhoirse agus chuir fáilte roimh an bpobal.

Is sainchomhartha ailtireachta é an foirgneamh a dhear na hailtí Corcaíocha, Thomas Newenham Deane agus a mhac Thomas Manly Deane. Tógadh é sa stíl Pallaidiach Victéoiriach agus tá comparáid déanta idir é agus an Altes Museum i mBeirlín, a dhear Karl Schinkel sna 1820idí. Tá tionchair nuachlasaiceacha le feiceáil sa bhealach isteach atá maisithe le colúnraí agus sa rotunda cruinneachánach, atá 20 méadar ar airde agus a dhéanann aithris ar Phaintéon na Róimhe. Taobh istigh den rotunda, tá colúnraí clasaiceacha – de mharmar a baineadh as cairéil i gContaetha Chorcaí, Chill Chainnigh, na Gaillimhe, Luimnigh agus Ard Mhacha – ina scáthán den bhealach isteach. Sa mhórchúirt láir, seasann balcóin ar shraitheanna de cholúnraí caola d'iarann teilgte agus barr mionsaothraithe ar gach colún agus a mbun maisithe le grúpaí ceiribíní. Ar an mbalcóin tá sraitheanna eile de cholúnraí gan mhaisiúchán agus ascaill stua gréasoscailte tarraingteach ar a sheasann an díon.



Urlár mósáice sa rotunda a thaispeánann comharthaí an Stoidiaca.

Tá an taobh istigh maisithe go saibhir le móitífeanna a thugann chun cuimhne sibhialtachaí ársa na Gréige agus na Róimhe. Léiríonn urláir riúla mósáice radhairc ón mhiotaseolaíocht chlasaiceach, ina measc sin tá patrún an stoidiaca sa rotunda a gcuireann cuairteoirí an-spéis ann. Tá na teallaigh mhaisealaca agus na frámaí timpeall ar na doirse a mhonaraigh potaireacht Burmantofts, Leeds, Sasana, thar a bheith scaoilteach mar atá na doirse adhmaid a ndearna William Milligan as Baile Átha Cliath agus Carlo Cambi as Siena na hIodáile snoíodóireacht den scoth orthu.

Tá fásáil eibhir Laighean ar an bhfoirgneamh, agus úsáideadh gaineamhchloch ó Mhoin Séarlas, Co. Dhún na nGall ar an gcolúnáid sa bhealach isteach, ar an urlár uachtarach agus chun doirse agus fuinneoga a aibhsiú. Tugadh coimisiún don dealbhóir Thomas Farrell as Baile Átha Cliath chun na mionsonraí dealbhóireachta ar aghaidh an fhoirgnimh agus ar an díon a chruthú i bhfoirm grúpaí de dhealbha, fíora aonair agus síothla, ach ciorraíodh an



Painéal adhmaid dorais le Carlo Cambi as Siena na hIodáile.

obair ar chúiseanna costais. Le blianta beaga anuas athchóiríodh an tsaoirseacht chloiche ar an taobh amuigh, roinnt de na hurláir mhósáice agus roinnt de na frámaí maisealacha thart ar na doirse agus na teallaigh.

Tá na bailiúcháin seandálaíochta bunaithe ar na croibhailiúcháin a thiomasaigh Cumann Ríoga Bhaile Átha Cliath agus Acadamh Ríoga na hÉireann go mall san ochtú agus sa naois haois déag, agus cuireadh go mór leo le céad bliain anuas. Is é Ard-Mhúsaem na hÉireann atá freagrach as oidhreacht iniompartha na hÉireann agus ritheadh reachtaíocht anuas tríd na mblianta a d'fhorbair ról an mhúsaem maidir le gach gné de sheandálaíocht na hÉireann, lena n-áirítear tochailtí, caomhnú, seandálaíocht faoi uisce agus rialú onnmhairithe. Tá forbairt tagtha chomh maith ar ról an mhúsaem i dtaca le músaeim áitiúla. Is éard atá sa bhailiúchán agus sa chartlann a ghabhann leis ná bunachar sonraí náisiúnta d'fhaisnéis sheandálaíochta ar acmhainn riachtanach í don té a dhéanfadh staidéar ar shibhialtacht na hÉireann.

Na Taispeántais



An déantán is luaithe a frithheadh in Éirinn ná sleanntach breochloiche i Meille, Co. Lú. D'fhéadfadh sé dátú siar chomh fada le 400,000 R.Ch.

Réamhstair na hÉireann

Níl aon fhianaise shoiléir tagtha chun cinn go fóill a léireodh go raibh daoine in Éirinn i rith na tréimhse Pailéilítí (An tSeanchlochaois), tráth ina raibh cuid mhaith d'Éirinn faoi oighearchlúideacha. Is í an sleanntach breochloiche a fuarthas i sil-leagan gairbhéil i Meille, gar do Dhroichead Átha, Co. Lú, an déantán is seanda a fuarthas in Éirinn a bhfuil eolas ar. Snoíodh í in áit éigin eile, idir 300,000 agus 400,000 R.Ch., b'fhéidir, agus ba oighearchlúid a leag síos ina dhiaidh sin í gar do chósta na hÉireann. Ó thuairim is an bhliain 12,000 R.Ch., leáigh na hoighearchlúideacha agus d'fhás coillearnaigh, a sholáthair gnáthóg don fhiadhúlra a d'imirc go hÉirinn thar na droichid talún ón mBreatain agus ó Mhór-Roinn na hEorpa. Faoi thuairim is 7,000 R.Ch., bhí lonnaitheoirí luatha na hÉireann ag fiach ainmhithe, go háirithe na muc fiáin, ag bailiú plandaí fiáine agus sliogiasc, agus ag iascaireacht i lochanna, in aibhneacha agus sa bhfarraige.



Ceann sleá cloiche snasta ó Chluain Ara, Co. Ros Comáin.



Ceann sleá seirte a frithheadh i bportach ag Garrán Uí Cheallaigh, Co. na Gaillimhe.



Tua séidíte ó Bhaile Phearsill, Co. na hIarmhí, allmhaire andúchasach ón Iodáil Alpach a coimeádadh d'úsáid dheasghnách, is dócha.

Thug tochailtí sna lonnaitheoirí ba luaithe in Éirinn chun solais lanna beaga agus pointí breochloiche agus seirte, ar a dtugtar micrilítí, a bhíodh in úsáid in uirlisí ilchodacha de chruth harpúin. Baineadh úsáid as scríobairí agus tuanna cloiche chomh maith. Faoi thuairim is an bhliain 4500 R.Ch., bhí uirlisí de scilteáin mhóra ar a dtugtar scilteáin na Banna (toisc an oiread sin díobh a fuarthas ar bhruacha na Banna i dTuaisceart Éireann) ag teacht in ionad foirmeacha níos luaithe, agus tháinig cinn shleá snasta de shlinn nó de láibchloch ar an saol.



Bád loga ó Phortach Eadar Dhá Ghabhal, An Lorgain, Co. na Gaillimhe. Cuireadh spéis nár bheag ann nuair a tháinig sé chun an mhúsaem sa bhliain 1902.



Ceann máis breochloiche maisithe ó Chnóbha, Co. na Mí, ceann de na sár-shaothair ealaíonta is luaithe in Éirinn.

Faoi thuairim is an bhliain 3700 R.Ch. bhí na céad lonnaíochtaí feirmeoireachta ann. Bhí an fheirmeoireacht bunaithe ar eallaigh chlóis, caoirigh agus gabhair a onnmhairíodh isteach agus ar arbhar cosúil le cruithneacht agus eorna. Baineadh úsáid as corráin le lann bhreochloiche chun an t-arbhar a bhaint agus meilleadh ina dhiaidh sin é ina phlúr ar bhrónna diallaite. Chónaigh na feirmeoirí i dtithe adhmaid dronuilleogacha, agus ar na nithe a bhíodh sa teach bhí babhláí potaireachta a d'úsáidí le haghaidh stórála agus cócaireachta, agus cinn shleá bhreochloiche, reanna saighde, lanna, sceanra agus scríobairí a d'úsáidí le haghaidh réimse oibre. Tá a fhios againn go raibh monarchana ann chun tuanna cloiche a chairéalú agus a dhéanamh. D'fhéadfadh sé go raibh feidhmeanna deasghnácha ag roinnt tuanna, agus táimid cinnte nach mór go raibh tábhacht ar leith ag baint leo ó chaitheadh daoine iad mar bhriochtaí agus chuirí iad in éineacht leis an gcorpán in adhlacthaí.

Soithigh bhia (ó chlé), Dún Feart, Co. Chill Chainnigh; Páirc na gCloch, Co. Mhaigh Eo; Na Glaschnoic, Co. Bhaile Átha Cliath agus Lios na Maolagán, Co. Dhún na nGall. An Chré-Umhaois Luath.



Trí cinn de shíothla luaithriúla (ó chlé), Gort Creiche, Co. Aontroma; Baile an Chaisleáin, Co. Aontroma agus Béal Átha Conaill, Co. Chill Mhantáin. An Chré-Umhaois Luath go Láir.





Ar dheis ar bharr: Halbard ó Ghréach na Fearn, Co. Liatroma agus miodóg ó Bhaile Átha Luain, Co. na hIarmhí. An Chré-Umhaois Luath.

Ar bharr ar clé: Ceann sleá a fhrítheadh láimh le Machaire Rátha, Co. Doire. An Chré-Umhaois Dhéanach. Ráipéar cré-umha, Leasán, Co. Doire. An Chré-Umhaois Láir.



D'úsáidít tuamaí meigiliteacha (clocha móra) cosúil le tuamaí ursanacha, tuamaí cúirte agus tuamaí pasáiste le haghaidh adhlacadh comhchoiteann. Tá tuama pasáiste atógtha ar taispeánt ina bhfuil clocha maisithe ó roinnt tuamaí scriosta; ní fios a thuilleadh, más ea, céard ba bhrí chruinn leis na móitífeanna ar na clocha seo. Chuirí criadóireacht, cinn mháis, liathróidí beaga snasta, coirníní, briochtaí agus siogairlíní go deasghnách leis na mairbh mar aon le clocha fallacha agus pionnaí déanta de chnámha a bhféadfadh baint a bheith acu le deasghnátha torthúlachta. I dtreo dheireadh na tréimhse Neoilítí (An Chlochaois Nua), thógtaí imfháluithe deasghnácha ciorclacha de chré agus d'adhmaid, agus tháinig criadóireacht nua le bun cothrom agus foirm úr den rinn saighde breochloiche ar an saol. Is é an t-árthach slán is sine in Éirinn ná bád lomáin ollmhór ó Phortach Eadar Dhá Ghabhal, an Lorgain, Co. na Gaillimhe, a cuasaíodh as tamhan darach tuairim is 2500 R.Ch. Tuairim is an tráth seo is ea a tugadh eolas ar mhíotalóireacht go hÉirinn, mar aon le criadóireacht shainiúil ar a dtugtar Gréithe Eascra, gréithe iad seo a bhfuil fáil orthu ar fud na hEorpa mar iarsmaí de ré luath na míotalóireachta. Tá eolas freisin ar bhabhláí criadóireachta le cosa ag giobadh amach uathu, agus ar shoithí comhchosúla a snoíodh as adhmaid.

Ar Chnoc Naomh Gaibréal, i gCo. Chorcaí, fuarthas giobóg, sluasaid, smístí cloiche agus fáideoga d'adhmaid roisíneach chun solas a chur ar fáil, i measc an trealaimh a fuarthas i mianaigh ón gCré-Umhaois Mhoch. Ba iad na réada miotail ba luaithe a táirgeadh in Éirinn ná tuanna comhréidhe de chopair amháin a d'fhéadfaí a theilgean go héasca i múnlaí cloiche a bhí in aon phása amháin agus a theannadh le cnagaíl. Níos déanaí tháinig múnlaí cloiche in dhá chuid ina n-ionad sin, a chiallaigh go bhféadfaí uirlisí agus airm níos casta a tháirgeadh. Forbairt eile ba ea an próiseas ina mheasctáí copair le stáin chun cré-umha a tháirgeadh. Earraí eile a bhí coitianta ná sceanra, miodóga, corráin, meanaí, cinn sleá, rásúir agus halbaird (lann cosúil le miodóg ceangailte de pholla fada adhmaid).



Cláiomh cré-umha teilgtha, Baile Fhearna, Co. na hIarmhí. An Chré-Umhaois Dhéanach.



Trumpa ceann-séidthe, Drom Beist, Co. Aontroma, agus trumpa taobh-séidthe, Doire Fhionáin, Co. Chiarraí. An Chré-Umhaois Dhéanach.

Adhlacadh na gaibhne miotail ba luaithe in ulacha ar a dtugtaí tuamaí dingeacha, ach tuairim is an bhliain 2200 R.Ch. tosaíodh ar dhaoine a adhlacadh ina nduine nó ina mbeirteanna i gclaiseanna simplí nó in uaigheanna línithe le cloch ar a dtugtaí cistí na marbh a bhfaightear braislí díobh ó am go ham i reiligi. Ag teacht le nósanna adhlactha roimhe sin, chréamtaí iarsmaí na marbh, ach in imeacht nua, d'adhlactaí chomh maith corpáin nár créamadh, iad cromtha síos de ghnáth. Chuirí potaí le neart maisiúcháin orthu ar a dtugtaí Soithí Bia agus – go fíor-annamh – áirgí pearsanta eile leis na mairbh.

De réir a chéile, bhí tóir arís ar chréamadh, agus chuirí na cnámha dóite isteach i bpótaí móra maisithe ar a dtugtaí síothla, a chuirí ansin isteach sna huaigheanna. D'úsáidít saghsanna éagsúla síothla – Vása, Cóirteach, Cábhach agus Tródaithe – agus i gcásanna áirithe, chuirí soithí bia agus soithí beaga bídeacha ar a dtugtaí Cupáin Túise leo, mar aon le miodóga, coirníní, pionnaí agus tuanna catha deasghnácha.

Coire cré-umha
ó Chaisleán na
Deirge, Co. Thír
Eoghain. An
Chr -Umhaois
Dh anach.



  thuairim is 1200 R.Ch., spreag meathl  aer ide agus toska eile tr imhse d'fhorbairt agus de nu la ocht. Chr amta  na mairbh agus uaireanta chuir  iad i s iothla  gan aon mhaisi ch n, agus d'adhlecta  iad i l r dh oganna beaga f inneacha. Mhonaigh gaibhne miotail cinn sle , r ip ir, tuanna den chine l ar a dtugta  pailstaif agus r imse d'uirlis  n os l .

Tar  is na bliana 900 R.Ch., tugtar le fios go raibh tr imhse for igin agus  iginnteachta ann  n m id airm a t irgeadh, go h irithe claimhte, agus na taisc  a leagadh s os. T irgeadh airm agus uirlis  eile lena n- iritear sciatha, fia-chorc in, sle nna, agus tuanna chomh maith le sis il, g inn , ruagair , pions ir n , corr in agus sceanra. Theilgt  trumpa  cr -umha i m nla  agus t  siad seo ar na huirlis  ceoil is seanda    irinn. D' s id t  earra  de photaireacht gharbh don ch caireacht, chun ruda  a st rail agus mar shoith  do chn mha cr amtha na marbh. T gadh conair  adhmaid trasna portach, agus i nD dhoiremh r, Co. Ros Com in, fuarthas dh  roth adhmaid   chart a  s ideadh sa cheathr  haois R.Ch., l imh le conair mar  .

Ar dheis ar bharr: C ig cinn de bhanda   ir   Bh al an Bhealaigh, Co. an Chabh in. An Chr -Umhaois Luath (2300-2100 R.Ch.).



Ar dheis ag bun: P ire diosca  ir  n gCr -Umhaois Luath   Thigh Damhnata, Co. Mhuineach in.



 r –  r na h ireann

T  baili ch n Ard-Mh saem na h ireann d' rshaothar  n gCr -Umhaois ar cheann de na baili ch in is m  agus is t bhachta  in Iarthar na hEorpa. T irgeadh na r ada is luaithe idir 2200 agus 1800 R.Ch.    r a mheastar a scagadh as gairbh il aibhneacha agus tr  chnag il rinneadh leath in thana  de. Bh  dh  chine l d obh seo i gceist: diosca  dronnacha, d'fhaight  iad seo ina bp ir  uaireanta, agus orn id  i gcruth corr in ar a dtugta  luanla . T  na diosca  maisithe le sraitheanna comhl rnacha poncanna, croiseanna, triant n agus fiarl n, agus tugann an d  pholl sa l r le fios go raibh siad ceangailte le ball  adaigh agus gur caitheadh iad ar  c id  speisialta.



Thuas ar clé: Dhá thorc óir a frítheadh ag Teamhair, Co. na Mí. An Chré-Umhaois Láir.



Thuas ar dheis: Luanla óir ó Pháirc Ros Móir, Co. Mhuineacháin.

Ar dheis: Fáiscín éadaigh óir a frítheadh láimh le Cluain Eois, Co. Mhuineacháin. An Chré-Umhaois Dhéanach.



Is é an réad óir is tréithí den Chré-Umhaois Mhoch in Éirinn ná an luanla ar a bhfuil críocha láí-chruthacha socruithe go dronuilínneach le plána an chorráin. Tá eolas againn ar níos mó ná céad díobh seo ó lathar na hEorpa agus fuarthas breis is ochtó díobh in Éirinn. De ghnáth faightear maisiúchán greanta nó puinseáilte ar adharca agus ar na himill istigh agus amuigh. Go hiondúil is éard a bhíonn ann na fearainn de phatrúin shimplí gheoiméadracha atá inchurtha leis an maisiúchán a fhaightear ar chriadóireacht cosúil le Soithí Easra agus Soithí Bia i bhfoirm babhlaí, chomh maith leis an maisiúchán a fhaightear ar roinnt tuanna comhréidhe cré-umha agus ar chinn sleá eitleogacha. Rangáíodh luanlaí i dtrí ghrúpa – Clasaiceach, Neamhchríochnaithe agus Cúigeach, agus d'fhéadfadh gur monaraíodh an cineál cúigeach thar lear, ach gur bunaíodh é ar fhréamhshamhlacha Éireannacha. Ar na déantáin óir luaithe eile de chuid na hÉireann tá péire fáinní cluaise i bhfoirm chiseáin, ar féidir, ar nós cuid de na dioscaí, iad a chur i gcomparáid le rudaí eile a fuarthas ó adhlacthaí easra eile sa Bhreatain. Tá eolas chomh maith ar roinnt bráisléad, bandaí maisithe óir agus plaiceanna.



Ar dheis ar bharr: Taisce d'ornáidí óir ón Dóirín Búí, Co. Uíbh Fhailí. As sreang óir fillte timpeall éille leathair a rinneadh an ornáid mhuiníl.

Ar bharr ar clé: Taisce d'ornáidí óir ina bhfuil dhá cheann de fháiscíní éadaigh, bráisléad agus ceithre cinn de spóil chluaise ó Bhaile na hEascrach, Co. Loch Garman. Tá ceann amháin acu neamhiomlán. An Chré-Umhaois Dhéanach.

Ar dheis: Dhá cheann d'ornáidí ón gCré-Umhaois Dhéanach a rinneadh as luaidhe a clúdaíodh le scragall óir. Tá na déantáin, nach fios cá bhfuarthas iad, maisithe go mín agus seans gur ornáidí cluaise a bhí iontu.



Tuairim is an bhliain 1200 R.Ch., forbraíodh teicnící nua chun ór a shaothrú agus tháinig stíleanna nua ar an saol. Bhí ornáidí á ndéanamh as leatháin óir i gcónaí, cosúil leis an bpéire muincí dóide agus na fáinní ón Dóirín Búí, Co. Uíbh Fhailí a bhí in úsáid mar ornáidí gruaige. Ach imeacht thábhachtach ab ea é nuair a tosaíodh ar bharraí óir, bíodh siad pléineáilte nó le himill tuargainte ardaite, a úsáid. Dhéantáin ornáidí muiníl, fáinní cluaise, agus bráisléid il-ghruacha trí stiallacha tanaí de leatháin agus de bharraí óir a chasadh.



Thuas ar dheis: Taisce ina bhfuil diosca maisithe, dhá cheann de fháiscíní éadaigh agus dhá bhráisléad, a frítheadh ag Leath Tón, Co. an Chabháin. An Chré-Umhaois Dhéanach.

Thuas ar clé: Fáinní cré-umha agus muince d'ómra iompórtáilte, ón Mhuir Bhailt, is dócha, Na Tuara Dubha, Co. Luimnigh. An Chré-Umhaois Dhéanach.

Ar dheis: Cuid den taisce d'ornáidí óir a frítheadh i 1854 i Múchán, Co. an Chláir, ar a dtugtar 'Fríth Mór an Chláir'. An Chré-Umhaois Dhéanach.



Tréimhse an-tairgiúil ab ea an Chré-Umhaois Dhéanach – i ndiaidh tuairim is 850 R.Ch. – agus bhí cáil ar ardsceilanna teicniúla na ngaibhneoirí agus ar réimse agus éagsúlacht na saothar ór. Dhá phríomhchatagóir de dhéantáin atá i gceist. Féadfar comparáid a dhéanamh idir réada soladacha a teilgeadh nó a rinneadh as barraí agus tinní, cosúil le bráisléid, fáiscíní éadaigh agus fáinní muiníl, agus muincí nó scornáin, spóil chluaise agus dioscaí déanta as leathán óir. Baineadh úsáidí éagsúla as sreang óir, go háirithe chun cineál ornáide gruaige a dhéanamh ar a dtugtaí dualfháinní. D'úsáidítí scragall óir, ar a mbíodh an-chuid maisiúcháin uaireanta, chun réada déanta de mhiotail eile cosúil le copair, cré-umha nó luaidhe a chlúdach.

Scornán nó iodh óir, Gleann Insín, Co. an Chláir, ceann de na scornáin is breátha den chineál seo a frítheadh. An Chré-Umhaois Dhéanach.



Úsáideadh teicnicí éagsúla chun móitifeanna difriúla maisiúla a tháirgeadh, lena n-áirítear cóiriú de phatrúin gheoiméadracha, ciorcail chomhlárnacha, bocóidí ardaíthe, cruinneánacha, nó cónúla, agus patrúin téada agus thrasnánacha. Is nós tréitheach é den Chré-Umhaois Dhéanach in Éirinn go gcuirtí taiscí de réada sa talamh. Tá eolas ar roinnt taiscí d'ornáidí óir, agus i gcinn eile tá meascán de réada óir agus cré-umha agus uaireanta d'fhéadfadh muincí de choirníní ómra a bheith iontu. Is cosúil ó na taiscí mórthaibhseacha a fuarthas i bPortaigh gurbh áiteanna speisialta iad, dar le muintir na Cré-Umhaoise Déanaí. I rith an ochtú haois déag fuarthas líon mór de réada cré-umha agus óir agus móin á baint thar thréimhse de thuairim is seachtó bliain i bPortach Chuillinn, i gCo. Thiobraid Árann. Fuarthas taisce mór d'ornáidí óir i dtalamh riascach gar do loch i Múchán Thuaidh, Co. an Chláir sa bhliain 1854 agus bhí breis is 150 réada ann ina raibh os cionn 5 chileagram de mheáchan. Bráisléid is mó a bhí sa taisce, ach chomh maith leo bhí ar a laghad sé mhuinge óir agus dhá fháinne mhuiníl. Ar an drochuair, leádh an chuid is mó daoibh go luath tar éis iad a aimsiú.

Taisce d'ornáidí óir, Guintín Riabhach, Co. an Chláir, ina bhfuil scornán, dhá cheann d'ornáidí gruaige ar a dtugtar dualfháinní, ornáid chluaise agus dhá bhráisléad. An Chré-Umhaois Dhéanach.



Grúpa ornáidí ar a dtugtar bullae, a chaití mar shiogairlí, b'fhéidir. (Ó chlè) Móin Alúine, Co. Chill Dara; Ard Bó/Coill an Cholpa, Co. Thír Eoghain; Abhainn na Banna, Co. Aontroma; Cionn an Ghabha, Co. Ard Mhacha, ní fios cá bhfuarthas. An Chré-Umhaois Dhéanach.



Ar na hornáidí óir is drámatúla ón gCré-Umhaois Dhéanach tá muincí móra ar a dtugtar scornáin, déanta de leathán óir den chuid is mó, a chaití ar an mbrollach. I measc na nithe eile péacacha a chaití mar shuaitheantais stádais bhí na spóil mhóra cluaise a sháití isteach sna maotháin chluaise tar éis iad a pholladh agus a shíneadh d'aonghnó chuige sin. Fáinní neasfháinneacha ar a dtugtaí airgead fáinneach, d'fhéadfadh gurbh ornáidí iad seo do na cluasa nó don tsrón. Tá tacar de aon cheann déag de sféir mhóra fholmha grádaithe againn le poill taobhacha ó Thuaim Ná, Co. Ros Comáin, a bhí ceangailte le chéile tráth chun muince a dhéanamh, agus tá bráisléid, pionnaí, fáiscíní éadaigh agus muinchille óir againn a chaith lucht rachmais agus cumhachta na hÉireann i rith na Cré-Umhaoise Déanaí.



Thuas: Taisce de dhéantáin óir ó Bhrú íochtair, Co. Dhoire. larnaos.

Ar dheis: Trumpa cré-umha ó Loch na Séad, Co. Ard Mhacha. An larnaos.



An Seodlann

Ba iad na seodlanna móra eaglasta ón Eoraip mheánaoiseach a spreag an seodlann s'againne ina bhfuil dealbhóireacht agus miotalóireacht den chéad scoth, idir thuata agus reiligiúnach, ón Iarannaois pháigánach Cheilteach anonn go deireadh na meánaoise agus ina dhiaidh.

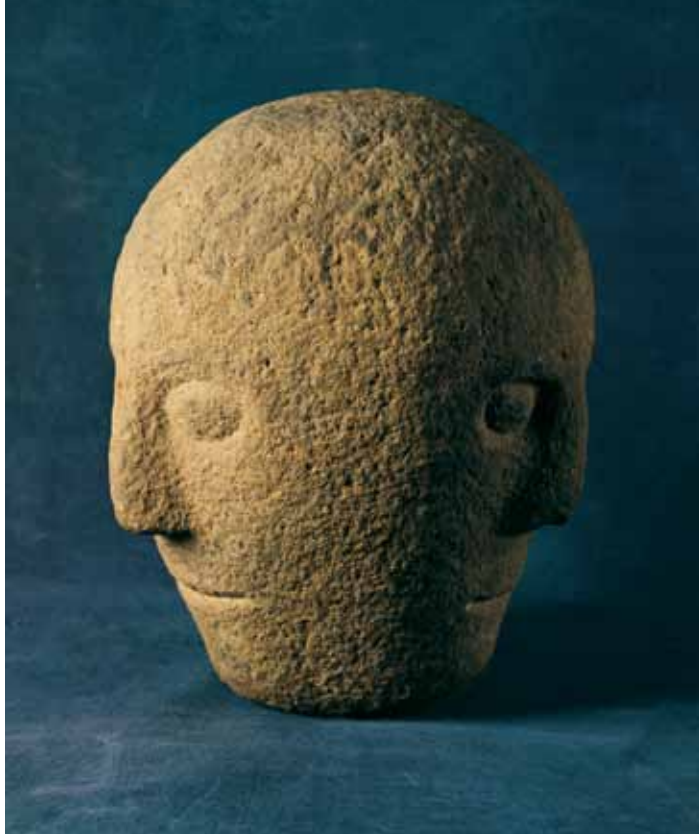
In áiléar na hIarannaoise tá miotalóireacht chré-umha agus óir den chéad scoth a chuireann cúlra ar fáil d'imeachtaí níos déanaí i Ré na Críostaíochta. Tá an chuma ar an scéal gur thréimhse mharbhántacht chultúrtha a bhí in Éirinn idir 500 R.Ch., agus 300 R.Ch. cé gurbh í seo an thréimhse inar fhabhraigh cultúr mór-roinneach Halstatt go céim aibí na hIarannaoise Eorpaí ar a dtugtar cultúr La Tène. Ainmníodh stíl chlasaiceach ealaíne Cheilteach La Tène do láthair san Éilbhéis inar aithníodh í den chéad uair sa naoú haois déag. Forbraíodh an stíl in oirthear na Fraince agus i nDúiche na Réine i rith na cúigú haoise R.Ch. mar thoradh ar thionchair chlasaiceacha ar mhuintir na hEorpa Láir a bhí i dteagmháil leis na Créagaigh agus na hÉatrúsaigh trí mheán na trádála. Is ealaín an-stílithe cuarlíneach í atá bunaithe den chuid is mó ar mhóitifeanna chlasaiceacha plandaí.

I rith na tríú haoise R.Ch. tháinig réada le maisiúchán La Tène orthu go hÉirinn, mar shampla dhá mhuinge óir déanta i nDúiche na Réine, a cuireadh i dtaisce i bportach in Ard na Glug i gCo. Ros Comáin. Go luath ina dhiaidh sin bhíothas ag táirgeadh réimse réad maisithe le leagan áitiúil den stíl agus san am céanna bhí glacadh forleathan le teicneolaíocht na miotalóireachta, agus meastar faoi Ré Chríost féin go raibh na teicnící sin i bhfeidhm go hiomlán. Faoin dara haois R.Ch., bhí réamhtheachtaí stíle ar an Mór-Roinn le sonrú ar réada Ceilteacha a táirgeadh in Éirinn, ar nós truaillí do chlainhte.



Thuas: Ceann sleá cré-umha a frítheadh i bportach ag Botha, Co. Fhear Manach. An Iarnaos.

Ar dheis: Ceann cloiche trí éadan, Droim Éag, Corr Leice, Co. an Chabháin. An Iarnaos.



Faoin gcéad aois R.Ch., bhí ceardaithe in Éirinn ag táirgeadh réad ar ardchaighdeán – ornáidí pearsanta agus airm den chuid is mó – a d'fhéadfadh go raibh tionchar ag traidisiúin stíle na Breataine orthu.

Tá an muince sár-mháisithe ó Bhrú Íochtair, Co. Dhoire ar taispeáint le hais ornáidí eile muiníl agus mionsamhlacha de bhád agus d'fhia-chorcán a fuarthas in éineacht leis. Seans gur cuireadh na réada seo i dtaisce mar ofráil chuig Dia Mara na gCeilteach, Manannán Mac Lir. Ar taispeáint i ngiorracht dóibh sin tá airm, dealga, muiní dóide, feistí, béalmhíreanna agus trumpa mór chré-umha ó Loch na Séad, Co. Ard Mhacha. Tugann siad seo le fios, i dteannta a chéile, go raibh sochaí uaslathach de laochra ann inar úsáideach carbaid le taispeántas a dhéanamh agus do chogaíocht. Tá cuid de na hornáidí muiníl a fuarthas i dtaisce Bhrú Íochtair de dhéanamh na Rómhánach, agus tá roinnt nithe eile de dhéanamh na Rómhánach a fuarthas in Éirinn ar taispeáint lena n-áirítear deilbhíní, monaí, seodra agus taisce ina raibh tinní airgid agus gréithe airgid gearrtha suas a fuarthas i mBaile Fhaghain, Co. Luimnigh.



Tinní airgid agus sceanairead Rómhánach, Baile Fhaghain, Co. Luimnigh. An ceathrú haois dhéanach A.D.

Ba ón mBreatain Rómhánach go príomha a tugadh an Chríostaíocht isteach go hÉirinn sa chúigiú haois A.D. De thoradh air sin tháinig cineálacha nua réad ar an saol a bhain le saol na hEaglaise ar nós cailísí, paiteanaí agus soithí chun leabhair agus taisí a chumhdach iontu, rud a sholáthair raon mór réad nua le maisiú do cheardaithe na hÉireann. Sna haoiseanna ina dhiaidh sin, thaistil manaigh na hÉireann chuig an mBreatain agus chuig an Mór-Roinn chun an Chríostaíocht a athchraobhscaoileadh i limistéir a ghabh treibheanna págánacha tar éis turnamh Impireacht na Róimhe. Nochtadh iad do thionchair nua as a bhfuarthas stíleanna agus scileanna teicniúla nua ó raidhse foinsí cosúil leis na hAngla-Shacsanaigh agus na Francaigh agus ó dhomhan déanach clasaiceach na Rómhánach. Cuireadh na stíleanna agus na scileanna seo le stór dearthaí agus teicnící dhomhan Ceilteach na hÉireannach.



Dealga míolchruthacha neasfháinneacha, ceann nach fios cá bhfuarthas, an ceann eile ó Cholmán, Co. Chill Dara. An cúigiú nó an séú haois A.D.

Is é an réad is suaithinsí den mhíotalóireacht thuata ón luaththréimhse meánaoiseach ná an dealg d'airgead óraithe ar a dtugtaí Dealg na Teamhrach. Díol suntais is ea é i ngeall ar a ornáideachas agus ar éagsúlacht a mhaisiúcháin agus ar mhionsaothrú agus ardchaighdeán na saoirseachta. Ar aghaidh na deilge tá patrúin d'ainmhithe agus patrúin dhualacha phléineáilte i bhfiolagrán óir chomh maith le héin agus ainmhithe teilgthe, agus neadú le haghaidh ómra agus gloine. Ar chúl na deilge tá maisiúcháin teilgthe agus iontlaise in ardstíl La Tène, chomh maith le roinnt neadacha le haghaidh ómra agus gloine. Tá carnán an scothshaothair seo ón ochtú haois maisithe ar an dá aghaidh chomh maith. Cheanglaí sí sreang airgid chnriotáilte le ceann ainmhí teilgthe chun an dealg a chosaint nuair a chaití é. Is léir gur cailleadh an dealg i ngiorracht don chladach i mBaile an Bhiataigh, Co. na Mí, áit ar fhan sé go dtí gur thángthas air sa naoú haois déag. Tá an tsaoirseacht chomh mín agus chomh hálainn sin gur measadh gur bhain sé le duine de ríthe na Teamhrach (láithreán tuairim is 29 km siar ón áit ina bhfuarthas é) – agus ba as sin a d'eascair ainm choitianta na deilge.



Thuas: Gallán snoite ar a bhfuil cros agus inscríbhinn oghaim, a frítheadh i reilig ag An Eaglais, Co. Chiarraí. An cúigiú nó an séú haois A.D.

Thuas ar dheis: Cumhdach creasa, a frítheadh i bportach ag Maigh Locha, Co. Shligigh. An t-ochtú haois A.D.



I gceartlár na Seodlainne gheofar cuid de na seoda eaglasta is fearr aithne orthu ó Ré Órga an ochtú agus an naoú haois, lena n-áirítear Cailís Ardach, Cailís agus Paiteana Dhoire na bhFlann agus Cumhdach Creasa Mhaigh Locha. Garsún óg a bhí ag baint prataí taobh istigh de lios sa bhliain 1868 a tháinig ar thaisce Ardach; seans gur cuireadh an taisce i bhfolach sa ráth ó na Lochlannaigh sa naoú nó sa deichiú haois. Ar na réada a fuarthas bhí cailís mhór mhaisithe, cailís chré-umha níos lú agus cheithre dhealg d'airgead óraithe. Baineann na cailísí leis an ochtú haois agus meastar go mbaineann na dealga leis an naoú haois. Leagan dúchasach is ea an chailís airgid de chineál cailíse a bhfuil eolas air ó oirthear na Meánmhara in am beagán ní ba luaithe. Caitheadh dua ar leith agus baineadh úsáid as teicnící éagsúla, lena n-áirítear úsáid stodaí gloine le hinleagadh airgid, painéil de bhfiolagrán óir agus dearthaí teilgthe dualacha agus cuarlíneacha, le maisiú a chur ar an imeall, ar an ngas agus ar na cluasa. Tá dhá cheann de chruinneáin mhaisithe ar an mbabhla, agus tá bun na cailíse thar a bheith ornáideach, toisc é a bheith le feiceáil ag an bpobal agus an fion á ardú. Tá an dearadh iomlán bunaithe ar chriostal cónúil snasta. Faoi bhun an imill tá inscríbhinn Laidine ag liostú ainmneacha na nAspal.



Ar clé: Dealg óir, ar a dtugtar 'Dealg Dalriada', a frítheadh ag Lochán, Co. Doire. An naoú haois A.D.

Ar dheis: Cúl Dhealg na Teamhrach. An t-ochtú haois A.D.



Cosúil le taisce Ardach, tá seans maith gur cuireadh taisce Dhoire na bhFlann, Co. Thiobraid Árann, i bhfolach i rith Ré na Lochlannach, i rith an deichiú haois, b'fhéidir. I gcás mórchuid dá sonraí ornáideacha, tá Paiteana Dhoire na bhFlann incomparáide le Cailís Ardach agus d'fhéadfadh gur táirgí iad ón gceardlann chéanna. Tháinig cailís Dhoire na bhFlann ar an saol céad bliain níos déanaí ná an paiteana agus tá níos lú ornáidaíochta air ná mar atá ar Chailís Ardach. Cé go bhfuil an scéim mhaisiúcháin cosúil, in ionad na stodaí ardmhaisithe gloine agus na stodaí inleagtha le hairgead ar Chailís Ardach tá stodaí níos simplí d'ómra ar chailís Dhoire an bhFlann. Cuid de thaisce Dhoire na bhFlann ab ea síothlán nó liach a rinneadh timpeall an ama céanna leis an bpaiteana agus meastar gur úsáideadh é chun an fíon Eocairisteach a íonghladh go siombalach.



Taisce ina bhfuil dhá cheann de chailísí agus ceithre cinn de dhealga airgid óraithe a frítheadh i lios Riaráiste Láimh le hArdach, Co. Luimnigh. Meastar gur cuireadh i bhfolach é timpeall na bliana 900 A.D.

Fuarthas Crois Loch an Tuile atá ar taispeáint in aice láimhe gar d'imeall chrannóg bheag (áitreabh locha) i gCo. Ros Comáin. Ceardaithe Éireannacha a rinne í san ochtú nó san naoú aois. Is éard atá sa chrois iontach seo ná plaiceanna de chré-umha óraithe agus leatháin chré-umha le stáin orthu os cionn croilár adhmaid. Ar taispeáint chomh maith tá buicéad beag miotail maisithe ó chrannóg i gCluainínbán, Co. Ros Comáin, agus dhá bhuicéad adhmaid le gléasadh miotail ornáidithe ó Chluain Ioraird, Co. na Mí agus ó Dhoire an Mhuilinn, Co. Laoise, de chineál a mheastar a bhíodh in úsáid ar láithreáin tuata ard-stádaí, agus ar láithreáin mhanachúla chomh maith. Is éard atá i gcumhdach creasa Mhaigh Locha, a fuarthas i bportach sa bhliain 1945, ná crios leathair a bhain le taisce de chuid naoimh luath nach eol dúinn cérbh í nó é. Measadh gur thaisí cumhachtacha iad criosanna nó sursainge na naomh a raibh cumhachtá miorúilteacha ag baint leo, agus chreidte go raibh siad an-éifeachtach i gcás deacrachtaí le saolú páistí. D'úsáidte cumhdaigh bheaga i bhfoirm tuamaí mar shoithí do chnámha na naomh, agus tá iarsmaí roinnt cumhdach den sórt sin ar taispeáint mar aon le dhá shampla atá beagnach slán a fuarthas in Abhainn na Sionainne agus i Loch Éirne. Seans maith gur ceapadh cumhdach beag cloiche ina raibh bosca beag adhmaid ann don chuspóir céanna; cumhdach é a fuarthas i mainistir Dhroim Ineasclainne, Co. Lú.



Taisce de shoithí eaglasda ina bhfuil cailís, paiteana agus a sheastán, síothlán nó liach agus babhla mór cré-umha a úsáideadh chun na déantáin folaithe a chlúdach i gclais. Doire na bhFlann, Co. Thiobraid Árann. An t-ochtú nó an naoú haois A.D.

Meastar gurb as cumhdach níos mó i gcruth tuama a tháinig bailiúchán d'fheistí maisithe in Ard-Stíl La Tène a fuarthas i nDún Uabhair, Co na Mí. I measc na réad níos mó a léiríonn ealaín na saor cloiche manachúil tá leaca snoite ó Inis Gé Thuaidh, Co. Mhaigh Eo, agus ó Cheathrú an Teampaill, Co. Shligigh, gallán ón Eaglais, Co. Chiarraí, agus trasfhearsaid ó Bheannchar, Co. Uíbh Fhailí. Tá gallán na hEaglaise snoite le hinscríbhinn i litreacha oghaim, script shainiúil Éireannach a chaomhnaíonn ann an fhoirm is luaithe den Ghaeilge.



Ar clé: Leacóg an chéasta de chré-umha óraithe a frítheadh i reilig, Séipéal Naomh Eoin, Rinn-na-gceann, Co. Ros Comáin. An t-ochtú haois A.D.

Ar dheis: Dealg airgid le hinleagthaí óir fíolagráin a frítheadh ag Cill Lamraí, Co. Chill Chainnigh. An naoú haois A.D.



Ba é teacht na Lochlannach ag deireadh an ochtú haois a chuir tús le tréimhse inar ionsaíodh mainistreacha agus ina ndearnadh slad agus scrios ar iliomad seodra na heaglaise. Trádálaithe a bhí sna Lochlannaigh chomh maith le creachadóirí, más ea, agus toradh amháin a bhí ar a ngníomhaíochtaí tráchtála ná gur tugadh méideanna móra airgid isteach go hÉirinn, cuid de a cuireadh sa talamh d'fhonn é a choinneáil slán. Thug na Lochlannaigh cineálacha nua réad agus stíleanna nuálacha ealaíne isteach chun na tíre, a spreag forbairtí sa mhíotalóireacht dhúchasach agus sna healaíona maisiúla. Ba í an fháil éasca ar airgead i rith an naoú agus an deichiú haois a spreag faisín nua i ndearadh dealg, agus ba iad na foirmeacha ba mhó ráchairte dealga bocóide-neasfháinneacha, agus dealga i bhfoirm feochadáin agus i bhfoirm eitleoige.

Úsáideadh stíleanna ealaíne na Lochlannach go forleathan ar shaothair mhíotalóireachta eaglasta i rith an aonú haois déag agus i rith an dara haois déag. Ar na samplaí suntasacha tá bachaill ó Chluain Mhic Nóis, Co. Uíbh Fhailí agus Lios Mór, Co. Phort Láirge, Scrín Lámh Lachtnáin Naofa agus Scrín Phádraig, a tógadh tuairim is an bhliain 1100 faoi phátrúnacht Dhomhnaill Ua Lochlainn, rí na hÉireann, chun cloigín Naomh Pádraig a choimeád ann. Coinníodh é in Ard Mhacha. Tharla athruithe móra ar Eaglais na hÉireann sa dara haois déag, agus cuireadh roinnt leasuithe i bhfeidhm, a d'fhág gur dearbhaíodh struchtúr deoiseach faoi cheannas Ard Mhacha, cuireadh srian le cumhacht na n-abaí, agus faoi dheireadh tháinig oird rialta eachtrannacha chun cónaí sna mainistreacha.



Ar clé: Cumhdach ar a dtugtar Scrín Lámh Naomh Lachtain, Domhnach Mór, Co. Chorcaí. c. 1120 A.D.

Ar dheis: Bachall a shamhláíodh go traidisiúnta le habaí Chluain Mhic Nóis, Co. Uíbh Fhailí. An t-aonú haois déag A.D.



Is minic a fhaightear fíora taispeántacha baineanna ar a dtugtaí Síle na gcíoch ó dheireadh na meánaoise gar do mhainistreacha a bhunaigh oird na Mór-Roinne – ar an dá shampla atá ar taispeáint, baineann ceann acu le Mainistir Dhominiceach i gCluain Meala, Co. Thiobraid Arann, agus an ceann eile le fondúireacht Agaistíneach i gCo. Uíbh Fhailí.

Gheofar chomh maith sa Chisteán bailiúchán uathúil de chultacha ón séú haois déag agus ón seachtú haois déag a fuarthas i bportaigh, bróga leathair chomh maith le seacéid, hataí, clóca, bríste agus gúna, iad ar fad déanta d'olann. Cé go raibh bail iontach ar na cultacha, bhí an mhóin tar éis dath donn a chur orthu in ionad na dathanna a bhí orthu ar dtús.



Ar clé: Claiomh Lochlannach a frithheadh ar chrannóg ag Baile an Doire, Co. na hIarmhí. An naoú haois A.D.

Ar dheis: Meáchain a shamhláití le bíomáí meá agus pannaí meáite ó reilig Lochlannach ag Droichead na hInse, Baile Átha Cliath. An naoú haois A.D.



Éire na Lochlannach

Cé go bhfuil roinnt réad Lochlannach sa Chisteán, tugann an taispeántas ar an gcéad urlár cuntas níos mine ar Ré na Lochlannach in Éirinn. Tharla céad ionraí na Lochlannach ar Éirinn in A.D. 795, dar leis an stair, nuair a rinneadh creach ar oileáin amach ó chóstaí thuaidh agus thiar na tíre. Níos déanaí chonacthas cabhlaigh na Lochlannach ar na príomhchórais abhainn, agus luaitear bunáiteanna cosanta chun creachadóireacht níos cuimsithí a dhéanamh ó thuairim is an bhliain A.D. 840. B'iad na mainistreacha ba mó a mheall na Lochlannaigh, toisc go bhféadfaidís idir sheodra agus sclábhaithe a shólathar. I measc na nithe ar taispeáint tá samhail d'árthach iascaireachta Lochlannach atá fíorchosúil, a bheag nó a mhór, le longa móra cogaidh na Lochlannach. Fuarthas an bád bunaidh mar aon le hártach níos mó in adhlacadh bád i Gokstad san Iorua. Fuarthas casadhmad ó longa Lochlannacha in Éirinn, chomh maith le léaráidí de longa ar phlainc, agus samhailteáin de longa nó breagáin i bhfoirm loinge agus meacháin luaidhe iascaireachta i bhfoirm longa.

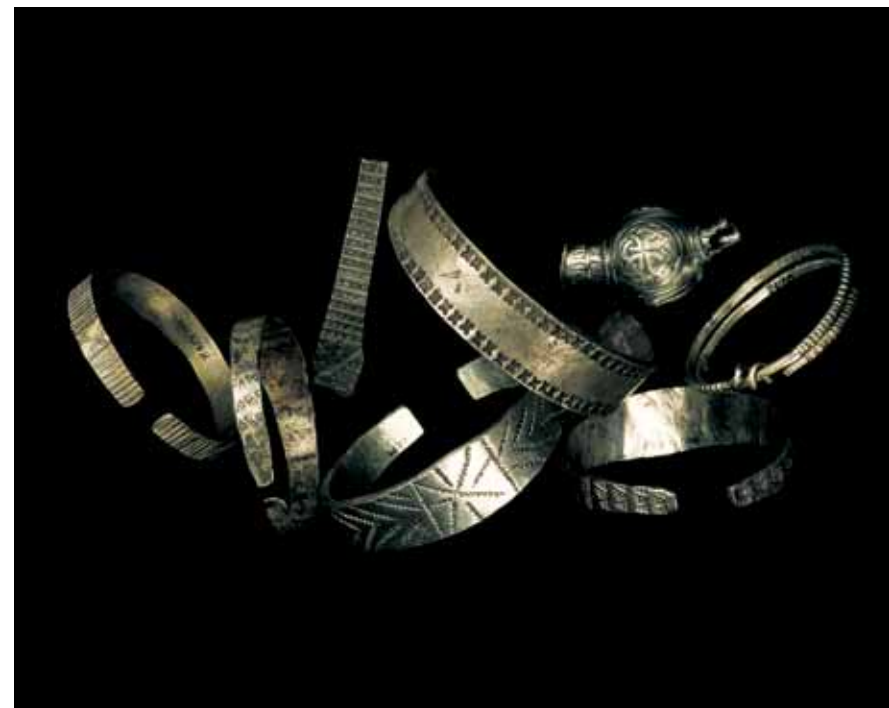


Baile Lochlannach Átha Cliath mar a shamhláití í thart ar 1000 A.D.

Cuireadh maoin phearsanta in éineacht leis na mairbh in uaigheanna págánacha an naoú haois i gCill Mhaighneann agus i nDroichead na hInse. D'adhlachtaí laochra le claimhte fada de chineál a bhí i bhfad níos fearr ná claimhte dúchasacha na hÉireann, agus tugtar le fios ó na meáchain, scálaí, sparáin, tlúnna agus casúir a bhí leo gur cheannaithe agus gaibhne a bhí i gcuid de na mairbh. Fuarthas dealga ubhchruthacha de thréithchineál Lochlannach a chaitheadh mná taobh le réada eile cosúil le 'bord iarnála' de mhíolchnámh, roithleáin agus cás cré-umha do shnáthaidí, rud a léiríonn gur adhlacadh mná Lochlannacha sa reilig chomh maith.



Déantáin d'ómra, d'adhmaid snoite agus d'ór ó thochailtí ag baile Lochlannach Bhaile Átha Cliath. Féach freisin blioganna de phorfaire a tugadh ar ais mar chuimheacháin reiligíúnda ón Róimh a thugann le fios nárbh fhada gur iompaigh na Lochlannaigh págánacha ina gCríostaithe.



Muincí dóide airgid a rinneadh sna lonnáiochtaí Lochlannacha in Éirinn le linn na naoú agus na deichiú haoiseanna A.D.



Ar clé: Crúca d'adhmaid snoite, ó Shráid Sheamlas an Éisc, Baile Átha Cliath. An t-aonú haois déag A.D.

Ar dheis: Clár imeartha adhmaid, Baile an Doire, Co. na hIarmhí. An deichiú haois A.D.



Cé gur bhunaigh na lonnaitheoirí Lochlannacha bailte sa deichiú haois, chónaigh formhór mór de mhuintir na hÉireannaigh faoin tuath, mar ar cleachtaíodh eacnamaíocht mheasctha feirmeoireachta. Faightear léargas ar an saol a bhí ag daoine i lonnaíocht tuaithe idir an naoú agus tús an aonú haois déag ó chrannóg Bhaile an Doire, Co. na hIarmhí, baile duine de mhóruaisle saibhre na hÉireann. Is é an cláiomh Lochlannach a fuarthas trí thrádáil nó mar chreach an sampla is fearr ó Éirinn atá fós ar marthain. Tá lámh an chláimh gléasta in airgead agus tá patrún an-chasta táthaithe ar an lann agus ainm an duine a mhonaraigh é, VLFBEHRT, inleagtha inti. Onnmhairíodh a chuid lann siúd ó Dhúiche na Réine i rith Ré na Lochlannach. Ar na réada suntasacha eile a tháinig ón suíomh céanna tá dealg airgid eitleogach, babhla cré-umha crochta, bogha adhmaid agus clár imeartha maisithe adhmaid a úsáideadh, b'fhéidir, chun an cluiche cogáiochta Lochlannach Hnefatafl a imirt. Tugann an chuid is mó de na réada a fuarthas i mBaile an Doire agus i suíomh eile dhúchasacha léargas ar ghnáthghníomhaíocht an lae, agus ina measc tá uirlisí a d'úsáidí sa sníomhachán, sa bhfíodóireacht agus sa bhfuáil, bróga agus earraí leathair eile, agus uirlisí adhmaid, iarainn agus chré-umha.



Ar clé: Raon de dhealga airgid agus muiní dóide a rinne ceardaithe Éireannacha agus Lochlannacha. Na naoú agus na deichiú aoiseanna.

Ar dheis: Dealg eitleogach airgid, ceann de péire a fítheadh láimh le Luimneach. An deichiú aois luath A.D.



Téann bunús na mbailte seo uile, Baile Átha Cliath, Luimneach, Port Láirge, Loch Garman, agus Corcaigh, siar go dtí na Lochlannaigh. D'oscail trádálaithe Lochlannacha bealaí nua trádála isteach chuig margaí saibhre na Biosáinte, agus chuig lár agus iarthar na hÁise Moslamáí, agus chruinnigh siad monaí agus builleán airgid a leádh ina dhiaidh sin chun dealga agus fáinní géige éagsúla a dhéanamh. Léiríonn an réimse earraí pearsanta a fuarthas i mBaile Átha Cliath saibhreas agus naisc thrádála na cathrach, a tháirg réada ómra, gloine, scairde, cré-umha, airgid agus óir. Táirgeadh mórchuid pionnaí fáinneacha agus bioráin mhaide chré-umha i mBaile Átha Cliath, mar a raibh miotalóirí ar ardchaighdeán cruinnithe thart faoi Phlás Theampall Chríost. Ba é aimsiú na bpíosáí móitífe taobh leis an limistéar seo a léirigh go raibh baint éigin idir dhéanamh na bpatrún seo agus an mhiotalóireacht.

Ballaí de phostaí agus caolach a bhí i dtithe Bhaile Átha Cliath i rith Ré na Lochlannach agus meastar gur dócha gur smearadh na ballaí le bualtrach nó le láib. D'úsáidí adhmaid chun tithe, longa agus troscán a dhéanamh, agus le haghaidh uirlisí tí ar nós babhlaí, plátaí, cupán agus bairillí, chomh maith le bréagáin agus cláir chluichí. Dhéantaí cluasa adhmaid do na huirlisí iarainn a rinne gaibhne áitiúla, dhéanadís insí, haspaí, glasanna, eochracha agus feistí úime. B'as adhmaid chomh maith a dhéantaí acraí ar nós sluaistí agus claimhte fiadóirí.



Ar clé: Cros Chonga, a rinneadh mar chumhdach do thaise den bhFiorchros, a fuair an tArd-Rí, Toirealach Ó Conchubhair, sna 1120 idí.

Ar dheis: Dealg fheochadánach, a frítheadh ag Cill Droichid, Co. Chill Dara. An deichiú haois A.D.



Faoi dheireadh an deichiú haois bhí glactha ag na Lochlannaigh leis an gCríostaíocht agus i ngeall ar mheascadh na gcultúr is deacair uaireanta idirdhealú a dhéanamh idir dhéantáin Lochlannacha agus Éireannacha ag an am seo. Úsáidtear an téarma Gael-Lochlannach chun cur síos a dhéanamh ar chultúr chónaitheoirí na mbailte Lochlannacha san aonú haois déag agus go luath sa dara haois déag. Chuaigh na stíleanna Lochlannacha Ringerike agus Urnes go mór i bhfeidhm ar ealaín na hÉireann, agus tá siad le sonrú ar mhíotalóireacht eaglasta na tréimhse ar bhachalla, ar chumhdaigh do chloigíní agus ar chumhdaigh leabhar. Ar thaiseagáin thábhachtacha an dara haois déag tá Crois an Chonga, crois mhórshíúil déanta sna 1120idí ar ordú ó Ard-Rí na hÉireann, Toirealach Ó Conchubhair, chun taise den Chroch Chéasta a choimeád ann.



Dealg fáinneach óir ar a bhfuil stodaí inleagtha, a frítheadh i Sráid Mhaoilbhride, Baile Átha Cliath. An tríú nó an ceathrú haois déag A.D.



Fáinne méire óir socraithe le seoid ársa a thaispeánann giorria ag rith. Thángthas air ag Cnoc Chaisleán Dhún Dealgan, Co. Lú. An dóú nó an tríú haois déag A.D.

Éire sa Meánaois 1150-1550

Díríonn an taispeántas seo ar an mheánaois dhéanach in Éirinn, tréimhse inar thit dhá cheann de phróis eaglasta amach – gluaiseacht leasaithe na hEaglaise ó lár an dara haois déag agus an Reifirméisean i lár an tséú haois déag. Is í seo an tréimhse ina ndearna na Sasanaigh ionradh agus leathchoilíniú in Éirinn, rud a d'fhág dhá chultúr ar marthain ar an oileán, agus a dteanga, a ndlíthe, a gcóras sóisialta agus a gcóras talmhaíochta féin ag gach ceann acu. As sin fáisceadh cultúr croschineálach Angla-Éireannach i rith na meánaoise déanaí. Ar bhonn níos leithne, léiríonn cuid mhaith den ábhar atá ar taispeáint stíleanna beatha, ceirdeanna, agus gníomhaíochtaí a bhí i bpáirt ag mórchuid den Eoraip sa mheánaois.



Crúca potaireachta ón tSráid Ard, Baile Átha Cliath, a rinneadh i mBristol. An tríú haois déag A.D.



Ar clé: Clúdach leabhair míolchnámhe, Domhnach Bat, Co. Bhaile Átha Cliath. An séú haois déag A.D.

Ar dheis: Corn óil ar a dtugtar 'Cornadharc na gCaomhánach', siombail de ríogacht Laighean. An dóú agus an cúigiú haois déag A.D.



De réir léargais chomhaimseartha ar shochaí mheánaoiseach na hEorpa bhí sí roinnte ina trí chuid – *bellatores* (laochra) *oratores* (lucht urnaithe) agus *laboratores* (lucht oibre). Cé nach dtugann a leithéid de scéim cur síos cuimsitheach ar chastacht shochaí mheánaoiseach na hÉireann, is teimpléad úsáideach é don taispeántas, atá roinnte i dtrí áiléar, dár dteideal 'Cumhacht', 'Urnaí' agus 'Obair'.

Baineann '**Cumhacht**' leis an uasaicme, idir Éireannach agus Angla-Éireannach, a rialaigh sochaí mheánaoiseach na hÉireann. Déantar scrúdú ar an ríogacht agus ar an tiarnacht i gcultúr na hÉireann agus sa chultúr Sasanach, agus aibhsítear ról an cheoil, na filíochta, cluichí, fiach agus aíocht i saol na móruaisle. Tá seodra agus earraí eile d'ornádaíocht phearsanta a bhí in úsáid ag fir agus mná saibhre ar taispeáint, mar aon le seoda a bhain le teaghlaigh thábhachtacha den uasaicme. Orthu seo tá scrín Bhrich Mhaodhóige a bhain le tiarnaí Uí Raghallaigh ó Bhréifne Thoir, Cairtheadharc na gCaomhánach, siombail de ríogacht Ghaelach Laighean agus clúdach leabhair ón séú haois déag ó Dhomhnach Bat, Co. Bhaile Átha Cliath, é déanta de mhíolchnamh agus armas na nGearaltach, iarlaí Dheasmhumhan, air. Tá taispeántas breá de chlainmhte ón meánaois dhéanach a aibhsíonn saintréithe chogaíochta na meánaoise in Éirinn.

Dhá cheann de thuanna iarainn 'gallóglacha' inleagtha le hairgead ó Bhéal an Átha, Co. Mhaigh Eo agus Co. Dhún na nGall. An tríú haois déag A.D. Le linn na meánaoise bhí trodaíthe Éireannach inniúil ar úsáid an tua chatha mar a rogha airm.



Dhá cheann de bhabhláí óil airgid a frítheadh ag Teach Munna, Co. na hIarmhí, a iompórtáladh ó dheisceart Shasana nó ón nGearmáin. An tríú haois déag A.D.



Cláíomh de chineál Éireannach le sainchorr i gcruth fáinne. An séú haois déag luath A.D.



Mír fichille eabhair a thaispeánann banríon ina suí ar ríchathaoir, a frítheadh i bportach i gCo. na Mí. An dóú haois déag dhéanach A.D.



Meadar - soitheach óil adhmaid de chineál uathúil Éireannach. Rinneadh é idir an ceathrú haois déag agus an séú haois déag A.D.



Ceann bachaill copair cruanta a rinneadh i Limoges na Fraince agus a frítheadh ag Caiseal, Co. Thiobraid Árann. An tríú haois láir A.D.



Ar clé: Leacóg eabhair a thaispeánann Céasadh Chríost. Frítheadh é ag Sráid Thomáis, Baile Átha Cliath. An ceathrú haois déag A.D.

Ar dheis: Clog, cros mhórshúil agus coinnleoir a frítheadh i gcairéal ag Síópús, Co. na Mí. An séú haois déag luath A.D.



Breathnaíonn 'Urnaí' ar na tréithe ba shuntasáí den saol rialta i rith na meánaoise in Éirinn, go háirithe ar na bunathruithe a thit amach i struchtúr éagraíochtúil na hEaglaise agus tabhairt isteach oird mhanachúla nua. Mhair cleachtas ó sheantraidisiún na hEaglaise ar marthain fós, áfach, go mór mór i limistéir amach ó smacht Shasana. Faightear léiriú air sin sa bhailiúchán tábhachtach de scrínte agus cumhdaigh atá ar taispeáint, arb iad formhór na scrínte agus na gcumhdach atá ar an saol fós, Baineann an chuid is mó díobh le Naoimh na hÉireann. Orthu tá roinnt cumhdach leabhair: An Domhnach Airgid, an Cathach, an Míosach agus Leabhar Aifrinn Stowe; scrínte cloigíneacha: Cloigín Naomh Seanán agus an Corp Naomh, mar aon le scrín fhiacail Phádrag agus Mias Tighearnáin. Is taiseagán é an ceann deireanach i bhfoirm miasa, seans chun taise de Naomh Eoin Baiste a choinneáil ann. Ar taispeáint chomh maith tá dealbha adhmaid ó Fhiodh Ard, Co. Thiobraid Árann agus ó Eas Géitine, Co. Luimnigh, agus cópa bróidnithe den scoth ón gcúigiú haois déag a fuarthas i bPort Láirge.



Rinne tiarnaí Éireannacha mórchuid de chumhdaigh móra na hÉireann, ar nós scrín an Chathaigh, a athmhaisiú le linn na hArd-Meánaoise. Saoirseacht na haonú haoise déag a athmhaisiú sa cheathrú haois déag a bhí sa scrín seo ina gcoimeádtaí leabhar a shamhláit le Naomh Colmille.

Díríonn 'Obair' ar na tuathánaigh agus ar an gcosmhuintir, le béim ar leith ar an saol eacnamaíochta agus sóisialta. Léiríonn codanna ar leithligh cleachtais thalmhaíochta na tuaithe agus saol na mbailte, ar tháinig borradh fúthu den chéad uair in Éirinn sa tréimhse seo. Tá cuid mhór den áiléar tugtha le huirlisí agus táirgí ceardaíochta na meánaoise agus le ceardaithe, idir uirbeach agus thuithe, ag tarraingt go mór as ábhar a tháinig chun solais as tochailtí seandálaíochta le déanaí. I measc bhuaicphointí an áiléir seo tá babhla mór miotail ó Ghéisill, Co. Uíbh Fhailí. Ar na nithe suaithinseacha eile ann tá ceann de frámaí spéaclaí is luaithe i dtuaisceart na hEorpa, taispeántas iontach de chriadóireacht mheánaoiseach, cuid d'urlár le tíleanna air ón gceathrú haois déag atá atógtha agus bíoma darach le hinscríbhinn air ó theach i nDroichead Átha, Co. Lú, ón séú haois déanach.



Fáiníní méire óir ar a bhfuil íomhánna cráifeacha. 1550–1295 R.Ch.



Próca canópach cailcíte de chuid an Ghinearál Ptahirdis. An ceathrú haois R.Ch.

An tSean-Éigipt

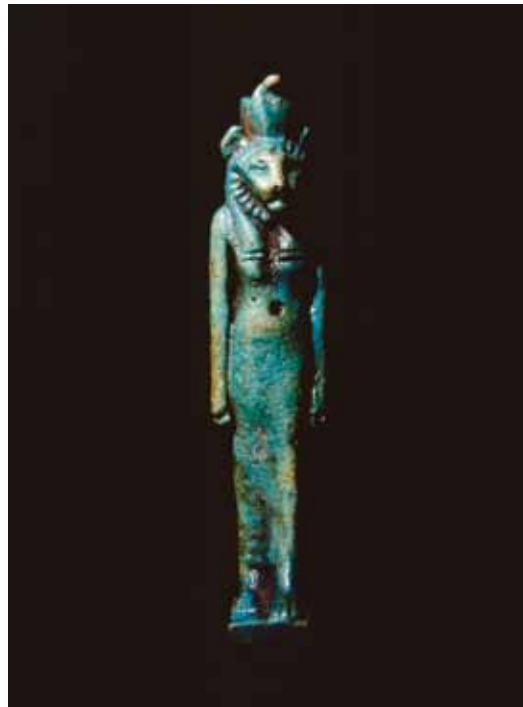
Is éard atá i mbailiúchán Éigipteach Ard-Mhúsaem na hÉireann ná tuairim is trí mhíle réad a bhaineann leis an gClochaois anonn go dtí an mheánaois, a bhfuarthas an chuid is mó díobh i dtochailtí a rinneadh san Éigipt idir na 1890idí agus na 1920idí. Tá na réada is fearr agus is tábhachtaí ar taispeántas chun buneolas a thabhairt ar an Éigipt Ársa.

Faoin mbliain 5000 R.Ch. bhí an fheirmeoireacht i réim i réigiúin éagsúla san Éigipt. Roimh 3200 R.Ch., bhí an ealaín fhoirmiúil agus an scríbhneoireacht iairglifeach tagtha chun cinn, agus léiríonn na téacsanna is luaithe go raibh aon rí amháin i gceannas ar 'Dhá Thailte' comhaontaithe Ghleann na Níle agus na Deilte. Nasc ab ea abhann na Níle idir dhá chuid na ríochta, agus léirítear a tábhacht mar bhealach cumarsáide le macasamhail de bhád Níle, agus criú de scór fear rámháiochta ann, ó Beni Hasan, a théann siar go 1900 R.Ch.

D'úsáidí script iairglifeach d'inscríbhinní agus lámhscríbhinní naofa go dtí an tiontú ar an gCríostaíocht sa cheathrú haois A.D. Cé go raibh sé achrannach chun teangacha eile a scríobh, bhí sé an-éifeachtúil don Éigiptis ina raibh iliomad grúpaí d'fhocail le mórán an fhuaim chéanna. Is é prionsabal na scrípte gur féidir le comharthaí seasamh do réada, do choincheapa nó d'fhuaimneanna. Cuidíonn inscríbhinn iairglifeach linn ciall a bhaint as ceann de na réada is tábhachtaí sa taispeántas, bord ofrála dearg eibhir a bhain le Rí Senwosret III, a bhí ina rí ó 1874 nó sin anonn go 1855 R.Ch.

Bhí raidhse acmhainní nádúrtha ag an Éigipt, cosúil le clocha cruacha agus boga agus mianraí éagsúla. Ba é copair an mianra is mó a bhíodh in úsáid anonn go tús na Ríochta Nua tuairim is 1550 R.Ch., nuair a bhí fáil níos leithne ar chré-umha stáin. Tháinig óir agus raidhse de chlocha scothlómhara ildaithe ó na fásaigh san oirthear. Bhí na seodra a chaitheadh fir agus mná déanta d'airgead, a d'allmhairítí ó limistéar na Gréige agus na Tuirce mar atá inniu, agus lapis lazuli ón Áis Láir. D'athraigh na hábhair agus na stíleanna a bhí in úsáid le himeacht aimsire agus tháinig nuálaíochtaí móra ar an saol i rith Ré na Ríochta Nua, c. 1550–1069 R.Ch. Dhéantaí samhla de chlocha scothlómhara i bhfaensa daite agus i dtaos gloine. Tá raon mór suntasach de sheodra sa taispeántas déanta de raidhse ábhar, lena n-áirítear ór, cailcít, coirnéilean, aimitis, faensa, sliogáin agus cnámha.

Is léir go raibh tábhacht ag baint le cosúlacht phearsanta an duine i measc na nÉigipteach ársa. Fuarthas soithí le haghaidh cosmaidí, pailéad, agus meilteoir chun línitheoir súil a ullmhú agus soithí chun é a stóráil, chomh maith le pionsúirín cré-umha, scátháin agus rásúr. D'úsáidí ola chumhraithe, a fuarthas ó chrainn áitiúla nó a d'allmhairítí ón Áis, ar an gcorp, ach ba í an chosmaid ba mhó a bhíodh in úsáid ag fir agus mná ná línitheoir súil. Faightear soithí cosmaidí go minic in adhlacthaí, rud a léiríonn an tábhacht a bhain leo sa saol seo agus sa saol eile.



Bhí creideamh na nÉigipteach bunaithe ar dhia na gréine, Ra, foinse na beatha. Ag nóiméad na cruthaitheachta, roinneadh a fhoirm bhunaidh, Atum – ‘gach ábhar’ – i gcodanna éagsúla na cruinne. Bhain na déithe agus na bandéithe le heilimintí leathana an domhain seo (mar shampla, Nut, bandia na spéire) nó le gaolmhaireachtaí laistigh di (cosúil le bandia an leighis, Isis, Sekhmet, bandia na feirge, agus Határ, bandia an ghrá). I ngach teampall bhíodh íomhá a bhí ina chorp domhanda le haghaidh spiorad an dé. I measc na n-íomhánna atá ar taispeáint tá pictiúr de Óisiris, rí na marbh, Isis, Bandia an Leighis agus a mac, Hóras.

Bhí an creideamh i saol eile i ndiaidh an bháis bunaithe ar Óisiris, rí na marbh, agus Ra, dia na gréine. Mhair na mairbh go slán sábháilte in éineacht le hÓisiris sa domhan thíos ionas go bhféadfadh a spiorad taisteal go síoraí tríd an spéir in éineacht le Ra. Bhí marthanas ag brath ar an gcorp agus an spiorad a bheith aontaithe agus an corp a choinneáil slán ar an talamh. Le stop a chur le lobhadh an chorpáin, d’fhorbair na hÉigiptigh mumaíocht a tugadh chun foirfeachta faoi 1000 R.Ch. Tar éis na mumaíochta chuirtear ungadh ar an gcorp, líontaí an corpán agus chuirtear sraitheanna de línéadach timpeall air. Léiríonn mumaí agus cónra na mná Tentdinebu ealaín adhlacóirí na hÉigipte ag a buaicphointe, sa Téibh i rith na chéad mhílaoise R.Ch. Tá mumaí agus cónraí ó thréimhse níos déanaí ar taispeáint chomh maith, lena n-áirítear cónra ó Hawara, a dhátaíonn ón dara haois A.D. agus ar a bhfuil pictiúr réadúil den bhean óg a fuair bás. Ar taispeáint chomh maith tá mumaíochta de chait agus d’ibisí a bhíodh in éineacht leis na mairbh.

Sna tuamaí bhí spás chun na corpáin chaomhnaithe a stóráil agus chun ofráilacha a dhéanamh chuig na mairbh. I dtréimhsí éagsúla, chuirtear saghsanna éagsúla réad sa seomra adhlactha taobh leis an gcónra d’fhonn ráthúlacht sa saol eile a chinntiú. Ón Meánríocht dhéanach anonn go dtí tréimhse Tholamaeis, c.1850–300 R.Ch., chuirtear deilbhíní den duine a cailleadh ar a dtugtaí shabtis sna hadhlacthaí agus b’iadsan a dhéanfadh aon obair lámhe a bheadh ag teastáil ón té a cailleadh sa domhan thíos. Taispeántar roinnt samplaí déanta d’adhmaid, de chriadóireacht, de chloch agus d’fhaensa.

Sa bhliain 323 R.Ch. threascair Alastar Mór an Éigipt, a bhí ina cúige de chuid Impireacht na Peirse ag an am, agus nuair a cailleadh é, ba é an Ginearál Tolamaes a tháinig i gcomharbacht air mar rialaitheoir na hÉigipte sa bhliain 305 R.Ch. Cúirt nua i gcathair Alastair a labhair Gréigis a bhí anois i gceannas na tíre. De réir a chéile sháraigh an cultúr Gréagach scríobh, éadaí agus seodra na bhfarónna. Neartaíodh an t-athrú seo nuair a tháinig na Rómhánaigh i réim nuair a cuireadh Cléópátra faoi chois agus nuair a chuir sí lámh ina bás féin sa bhliain 30 R.Ch. Faoi cheann an tríú chéid A.D. bhí an saol san Éigipt ar aon dul nach mór leis an saol sna cúigí oirthearacha Rómhánacha eile. Minic go

Ar bharr ar clé: Cónra mumaí den bhean uasal Tentdinebu, ón Téibh, is dócha. 945-716 R.Ch.

Ar dheis ar bharr: Muince de fhaensa agus coirnéilean ón Téibh. I ndiaidh 700 R.Ch.

Ar clé ag bun: Fíor adhmaid ar a glúine. 664-525 R.Ch.

Ar dheis ag bun: Briocht faensa de Sekhmet. 1069-664 R.Ch.

leor ní dhéanfadh balsamóirí in Éigipt na Rómhánach jab ró-iontach ar na corpáin mhumaithe ach sholáthair mír chinn idéalaithe íomhá shíoraí den duine marbh i stíl na bhfarónna nó i stíl na Meánmhara. I limistéar Fayum, chuirí portráid sa stíl Rómhánach, péinteáilte ar adhmaid, isteach sna clúdaigh ar roinnt mhaith mumaithe.



Crúsca agus tancard Cipireach ón gCré-Umhaois Dhéanach de chré White Slip II. 1450-1200 R.Ch.

Ceirmeacht agus Gloine ón tSean-Chipir 2500 R.Ch.– A.D. 300

Lonnaithe in oirthear na Meánmhara, agus saibhir i sil-leagan copair, b'oileán é an Chipir inar tháinig cultúir na hEorpa agus an Mheánoirthir le chéile i bhfoirm ar leith a bhronn nádúr sainsiúil ar sheandálaíocht na Cipire. Is é an meascán seo de thionchair chultúrtha atá le feiceáil sa taispeántas seo de dhéantáin ghloine agus chriadóireachta. Roghnaíodh iad seo ó bhailiúchán an Mhúsaeim de thuairim is 500 seaniarsma Cipireach; thángthas ar an gcuid is mó díobh i dtuamaí i rith an naoú chéad déag. Dátaíonn na déantáin ón gCré-Umhaois Mhoch (2500–1900 R.Ch.) anonn go tréimhse na Rómhanach (58 R.Ch.–A.D. 330). Tá soithí criadóireachta sár-mhaisithe agus deilbhíní ar taispeáint ó gach tréimhse den Chré-Umhaois agus ó na tréimhsí seo: an tréimhse Gheoiméadrach Chipireach, an tréimhse Ársa Chipireach agus an tréimhse Chlasaiceach Cipireach. Seasann péire fáinní cluaise óir don tréimhse dhéanach Heilléanaíoch a tháinig i ndiaidh d'Alastar an t-oileán a ghabháil sa bhliain 333 R.Ch. Dátaíonn soithí gloine agus criadóireachta agus dhá lampa terracotta ó thréimhse na Rómhánach. Féadfar contrárthacht a dhéanamh idir stíl na lampaí Rómhánacha agus lampa níos luaithe de chineál dúchasach a bhí in úsáid ó 950 go 50 R.Ch.



Dhá cheann de phlátaí cré Black Slip Bichrome III, ní fios cá rinneadh iad. Tá hanla amháin briste. An tréimhse Gheoiméadrach Chipireach, idir 850 agus 750 R.Ch.



Dhá cheann d'fhioracha terracotta de chapall agus marcach, ó Amathus, is dócha. An tréimhse Ársa Chipireach, idir 600 agus 480 R.Ch.



Péire fáinní cluaise óir le teirminéil ar a bhfuil ceann lao. Tréimhse Heilléanaíoch, idir 310 agus 50 R.Ch.

Riogacht agus Íobairt

A bhuíochas ar airíonna na bportach, leasaítear corpáin iontu anois is arís ar bhealach atá beagnach foirfe: tagann an ghruaig, an chraiceann, na horgáin inmheánacha agus na fíocháin bhoga eile slán. Tá léargas úr tábhachtach faighte ar ré na bpágánach ó dhá chorpán a fuarthas i bportaigh le déanaí. Ba sa bhliain 2003 a thághas ar Fhear Chluain an Chabháin ó Cho. na Mí agus ar fhear Chruacháin, ó Cho. Uíbh Fhailí, arbh íobairtí daonna iad beirt idir tuairim is 400 agus 200 R.Ch. Sholáthair mionanailís ar na corpáin agus taighde ar fhriotha eile ó phortaigh léargais nua a thabharfadh le fios gur bhain na híobairtí seo ón Iarannaois le deasghnátha ársa flaithis agus ríogachta. Tá dhá chorpán eile ó phortaigh i nGallach, Co. na Gaillimhe agus i mBaile an Bharúnaigh Thiar, Co. Chill Dara, ar taispeánt in éineacht le hairm, éadaí ríoga, feisteas, uime carbaid, uirlísí féasta, críochadóirí, bró maisithe agus taisce mhóideach ime. Cuireann an taispeántas faisnéis ar fáil faoin obair mhór fhóiréinseach a rinneadh ar na corpáin, a chuirtear i láthair i bhfianaise friotha eile mar iad a fuarthas sa Danmhairg, sa Ghearmáin, san Ísiltír agus sa Bhreatain.



Lámh a bhaineann le corp portaigh a friththeadh ag Cruachán, Co. Uíbh Fhailí sa bhliain 2003. Corp duine a rinneadh íobairt dhaonna de idir 400 agus 200 R.Ch.

Visit our other Museum sites



Natural History

Merrion Street,
Dublin 2



Country Life

Turlough Park,
Castlebar,
County Mayo



*Decorative Arts
& History*

Collins Barracks,
Benburb Street,
Dublin 7

museum

National Museum of Ireland
Ard-Mhúsaem na hÉireann

Archaeology
Natural History
Decorative Arts & History
Country Life

National Museum of Ireland
Archaeology
Kildare Street
Dublin 2

Telephone: (01) 677 7444
Fax: (01) 677 7450
E-mail: marketing@museum.ie
www.museum.ie

ISBN 978-0-901777-69-0



9 780901 777690